

# HANDBOK MONARK SKJUTDÖRR





## Tack,

för att du har beställt Monark skjutdörrsparti.

Monark är ett exklusivt skjutdörrssystem tillverkad med en stomme i långsamvuxen, fingerskarvad furu. Ett lyft-glidsystem gör dörren ytterst lättmanövrerad och stabil. Det stilrena utseendet gör modellen tidlös och lättplacerad i de flesta miljöer.

Monark skjutdörrspartier är vinterisolerade för åretruntbruk och kan sättas direkt i husfasaden.

Eftersom Monark har den smarta konstruktionen ”lyft/glid funktion” med få rörliga delar som kan gå sönder så garanterar detta dig en lång livslängd.

För att det slutgiltiga resultatet skall bli till din belåtenhet och hålla i många år framöver rekommenderas det att du som kund läser igenom denna broschyr.

## Innehållsförteckning

Produkthantering.....	2
Montering.....	3
Justering.....	6
Felsökning.....	6
Underhåll & Skötsel.....	7
Garantier.....	9

# Produkthantering

## Transport

T Fönster transporterar dina fönster i täckta fordon, stående på pallar, och produkten är noga emballerad för att dina produkter ska skyddas mot smuts och fukt. Enheterna är placerade så att de kan plockas ned ett åt gången utan risk för att övriga enheter ska falla.

## Mottagande av produkt

Följesedel kommer medfölja varan, när produkten överlämnats till kund ska denne göra en avstämning mot följesedeln samt kontrollera eventuella transportskador och brister i leveransomfattningen. Rapportera omgående transportskador till transportören/chauffören och notera felet på fraktsedeln. T Fönster AB tar inget ansvar för transportskador som inte direkt rapporterats.

## När du fått dina varor

Demontera produkterna från pallan och kontrollera ytskikt och glas.  
Lagra produkterna stående på ett stabilt underlag. Eventuella fel som inte kunnat ses vid mottagandet måste rapporteras till T Fönster AB inom 4 dagar, genom en skriftlig felanmälan: <https://www.kronfonster.se/foretaget/felanmalan/>.

## Lagring inomhus

I första hand skall produkter/pall lagras inomhus, skyddade mot nederbörd. Lagring sker stående på kant, ej liggande.

Observera att:

- Lokalen ska vara väl ventilerad.
- Luftfuktigheten ska hållas konstant låg.
- Produkten skall placeras på högkant på plant underlag.
- Tänk på att lagra dina fönster säkert för att minska stöldrisker.

## Lagring utomhus

Om produkten lagras utomhus skall detta ske endast tillfälligt under kort tid.

Observera att:

- Lagring skall ske under tak t ex i kallförråd, garage eller liknande.
- Lokalen ska vara väl ventilerad och god luftning anordnas under och mellan fönstren.
- Endast i undantagsfall kan lagring ske under presenning, som då väl skall täcka fönsterpartiets översida och sidor och förankras så att nederbörd ej kan tränga in. OBS! Se till att presenningen inte ligger i direkt anslutning mot glaset, utan att luft ska kunna cirkulera.
- Produkten placeras på högkant på ett plant underlag.
- Utrymmet under presenningen skall vara väl ventilerat.
- Beslag m.m. som levereras separat skall förvaras inomhus.
- Tänk på att lagra dina fönster säkert för att minska stöldrisker.

## Montering

Monteringsanvisningarna som du läser är anpassade till Kronfönster Monark skjutdörrsparti. Dessa är utformade efter fackmässiga råd och anvisningar.

Det finns olika tillvägagångssätt att montera Monark skjutdörr, de kan skilja sig beroende på vilka utgångslägen det finns för montaget. Den som utför installationen är även ansvarig för att produkten installeras på ett fackmannamässigt sätt.

### Till din hjälp vid montering

Ett bra förarbete och relevant utrustning är en god förutsättning till ett bra slutresultat. Vi rekommenderar följande verktyg och infästningsmaterial för bästa monteringsresultat:

- Hammare
- Skruvdragare/skruvmejsel med bits för torx
- Borrmaskin
- Vattenpass/långpass
- Tumstock
- Vid större fönsterpartier bör man ha lyfthjälp

Typ och antal infästningsmaterial av nedanstående är beroende av fönsterstorlek och vägmaterial:

- Nivåregleringskloss
- Skruv för infästning
- Viktfördelningsbricka

### Att tänka på innan montering

**Läs noggrant igenom dessa monteringsanvisningar innan monteringen påbörjas. Här finns många bra tips för hur monteringen kan se ut för skjutdörrar.**

Undersök produkten som skall monteras innan insättning och var noga med vad som är in resp. utsida, samt vad som är upp och vad som är ner på enheten.

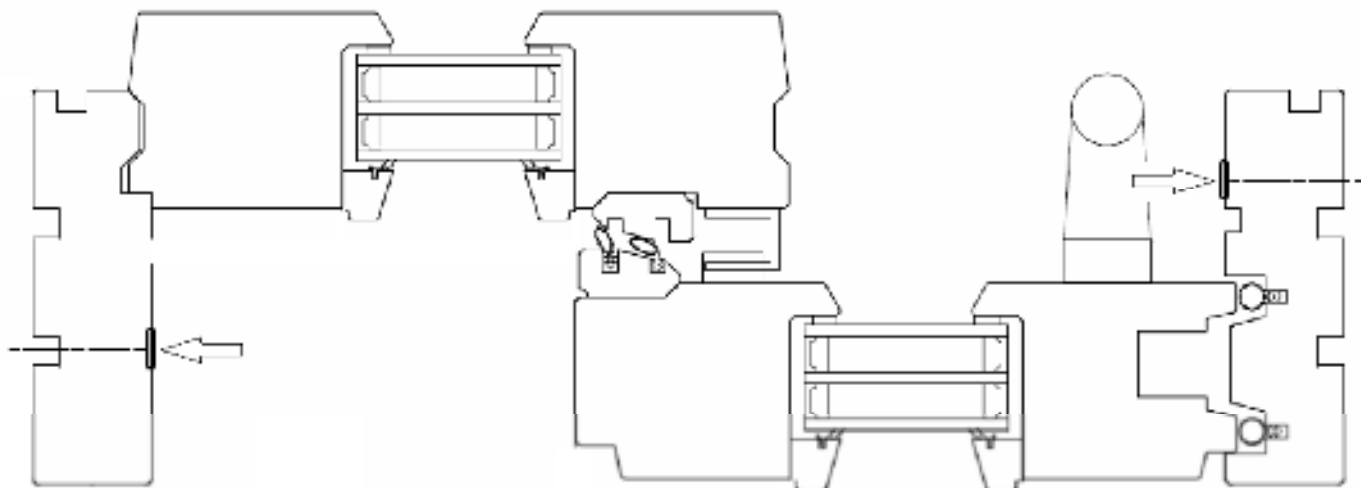
Utforma hålet så att karmen kan fästas i grundligt material. Måttsätt förhållandet mellan karmens yttermått och hålet så att en bredd på 15-20 mm erhålls, detta är tillräckligt för fixering, drevning och tätning. Produktens verkliga mått är det som specificeras i din orderbekräftelse. Det är viktigt att man innan själva monteringen har en bra arbetsplats/yta, avlägsna material som kan skada eller på något sätt försvåra arbetet. För att säkra att karmen inte trillar ut så bör man fästa tvärgående säkerhetsbitar på utsidan av hålet.

## Monteringsanvisning

Monteringen sker genom att man skruvar fast karmen, då krävs det att man för-borrar genom konstruktionen och gör en försänkning där man sedan kan placera skruven och täcka upp med en täckplugg. Placering av skruv visas nedan.

Vy från ovan

Insida



Utsida

Vid montering av karm är det av största vikt att karmen monteras till 100 % i lod- och vågrät vinkel, detta görs med fördel med kilar runt partiet. Kilarnas placering är där partiets vikt är som störst. Kontrollera tröskeln så den är helt i våg, justera med hjälp av kilar. Tänk på att kila under hela tröskelns djup.

Upprepa proceduren med att mäta tröskelns våglinje under monteringsgången så att inte tröskeln skjutit rygg eller bågnat.

Kontrollera även **sidokarmen** med vattenpass så att de inte lutar inåt eller utåt.

Det är viktigt att karmsidorna är helt i lod, framförallt på den sidan där öppningsbar del möter karm.

Är inte karmsidan och skjutbar del exakt parallella så kommer inte partiet fungera optimalt.

Tätninglisterna ska sluta tätt och att dörren ska gå mjukt att öppna och stänga.

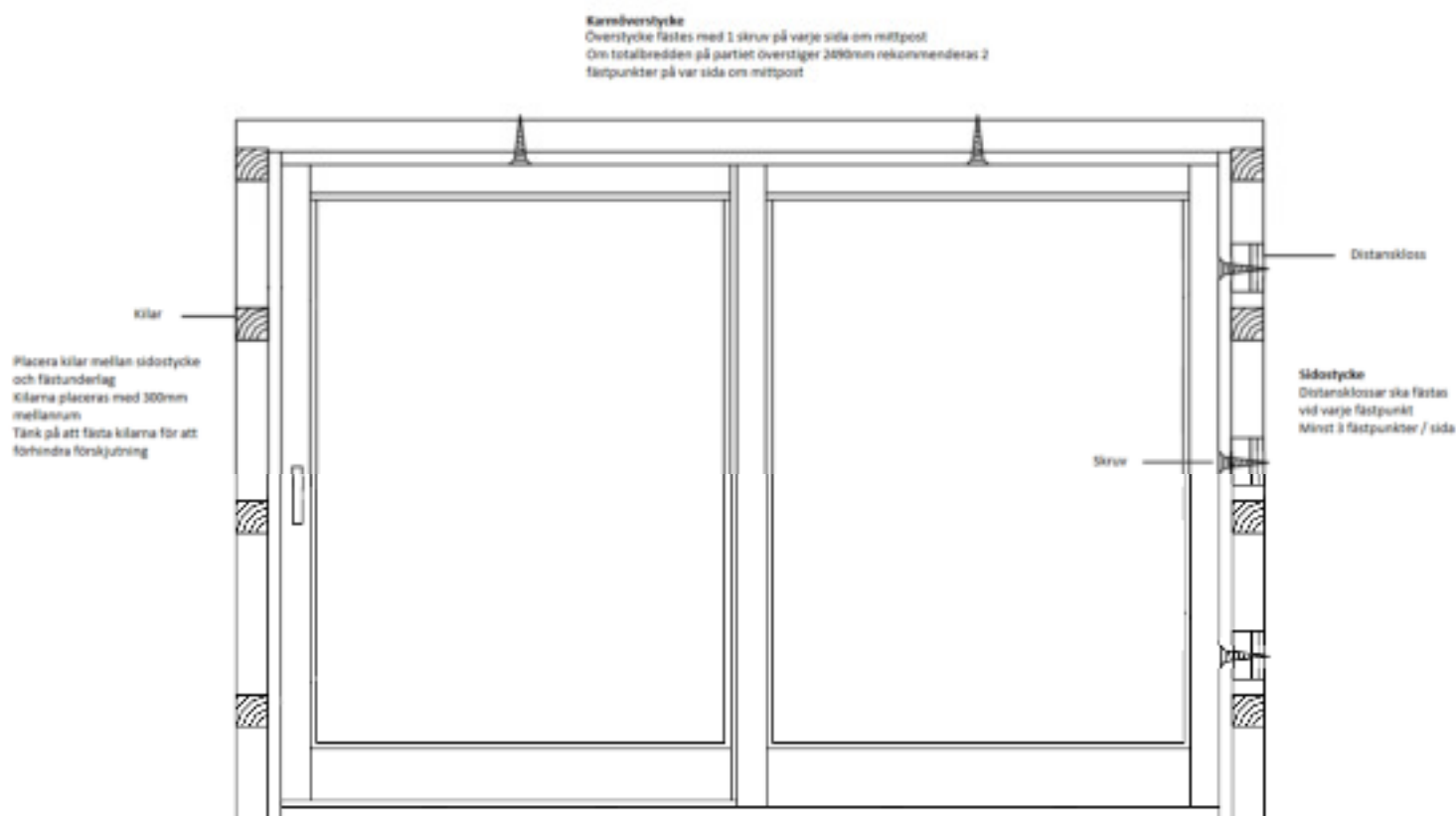
**Överkarmen** ska fästas upp mot en stabil bärande balk, tänk på att även här ha en drevmån på 10-20mm så att den bärande konstruktionen inte påverkar partiets funktion om den skulle sjunka.

Konstruktionen får inte belastas eller monteras som bärande

## Placering av skruv

Blecken och skruv fästes på sidostycken och i ovankant, det är viktigt att man håller sig till de rekommendationer som visas på bild nedan. Skruv i karmöverstycke placeras i centrum av varje sektion.

Innan karmen är fixerad är det viktigt att man kontrollerar att det är samma avstånd mellan karmens sidor uppe, nere och i mitten. Även de diagonala avstånden i karmen bör kontrolleras (höger uppe/vänster nere och tvärtom) så att de är samma.



## Tröskel

Golvet under tröskeln ska vara utjämnat och förberett för montering av dörren med hjälp av skruvar. För golvutjämning är det mest lämpligt att använda kilar med max 30 cm avstånd i-mellan.

När dörren är satt på plats bör tröskeln fastställas med hjälp av en skruv på varje sida eller två skruvar om dörren är mer än 249 cm bred. Utrymmet under tröskeln bör isoleras mycket väl – Det är viktigt att isoleringen täcker hela djupet av tröskeln från in- till utsida. Tröskeln kan försänkas för att få en jämnare och snygg övergång samt för ett bekvämt bruk. Kontakta din säljare för mer information.

## Demontering av skjutdörr/glas

Vid montage av större partier kan man demontera glaset från enheten, för detta krävs det hjälp från en glasmästare. Skjutbar sektion går inte att demontera. Demonteras den skjutbara sektionen så bryter man mot garantivillkoren och produkten täcks inte längre utav våra garantier.

## Justering

Observera att det inte går att justera de/den skjutbara delen/-arna då beslagen inte är justerbara. Konstruktionens funktion baseras helt på att partiet är monterat i lod och våg.

## Isolering

Tätning runt om partiet kan utföras på olika sätt. Bedömning av vilken metod som passar bäst görs individuellt av den som är ansvarig för monteringen.

## Felsökning

Skulle skjutdörren inte glida lätt eller inte sluta helt tätt så ber vi er kontrollera följande innan ni kontaktar oss.

- Kontrollera överliggande balk så denna inte sjunkit ner och nu belastar konstruktionen. Detta kan man avgöra genom att kontrollera karmöverstyckets våglinje. Tänk på att noggrant kontrollera så att karmstycket inte bågnat eller skjutit rygg.
- Kontrollera tröskeln så att denna ligger helt i våg, kontrollera även så att denna inte bågnat.
- Sidokarmstycket ska inte heller ha bågnat och ska ha exakt lodlinje.

Upptäcker ni att tröskel, överstycke eller sidostycke på något sätt bågnat så är första steget att åtgärda detta.

Upplever ni att problemet kvarstår efter åtgärd så ber vi er kontakta oss.

## Underhåll & Skötsel

För att investeringen i ert skjutparti skall vara i tillfredställande skick bör justering, rengöring och skötsel utföras regelbundet och enligt anvisningar nedan.

Det är innehavaren till produkten som ansvarar för att dess skötsel och underhåll utförs regelbundet.

### Ytbehandling

Det finns ingen generell regel hur ofta behovet av underhåll är på skjutdörrar producerade i trä. Mörkare kulörer bryts ner fortare än ljusare täckande lackering. Fasader som väter mot söder och väster är normalt sett mer utsatta än fasader mot övriga väderstreck. Därför är det bra om partiet sitter skyddat med någon form av takutsprång eller i ett uterum.

Profilerna behöver regelbundet rengöras om smuts bildas på ytan. Detta tas enklast bort med såpvatten, om det finns grövre smuts avlägsnas detta med mildt rengöringsmedel. Observera att starkare rengöringsmedel, exempelvis aceton kan skada lackeringen och ytskiktet permanent. Materialet impregneras och lackeras vid tillverkning, behövs det påbättring på det yttre ytskiktet så ska man tillämpa ett finkornigt sandpapper och stryka 2 omgångar med en färg anpassad för att klara påfrestningarna från klimatet.

Insidan behöver man normalt sett bara torka av med vanligt rengöringsmedel.

### Tröskel

Tänk på att trösklar normalt utsätts för ett större slitage än andra delar av karmkonstruktionen varför de är extra viktiga att se efter. Tröskeln bör inoljas en till två gånger per år beroende på slitage. Det är viktigt att man bedömer detta utifrån den yttre delen av tröskeln.

Välj en olja som är anpassad för trösklar av hårt trä, följ anvisningar på förpackning och var noga med att det inte kommer olja på beslag, löpskenor eller tätninglistor.

### Beslag

Kräver inget större underhåll. Kontrollera regelbundet att dörrbladet rör sig obehindrat och att rörliga komponenter är i gott skick.

### Tätninglist

Tätninglistan skall hållas hel och ren. Smörj in listan med vaselin eller fettstift för att hålla den mjuk och flexibel.

Partiet bör ses över och kontrolleras varje år så eventuella små slitage inte blir större med tiden.

### Rengöring av glasruta

För ett bra resultat vid rengöring av glasrutor är det att rekommendera dessa redskap: hink, två stycken mjuka luddfria trasor, fönsterskrapa av god kvalitet gärna med gummiblad samt några droppar diskmedel och ljummet vatten. Använd lite spolarvätska i vattnet när det är minusgrader ute. Undvik att putsa fönster i direkt solsken då detta medför ett sämre resultat.

Steg 1: Låt trasan vara riktigt blöt vid första påstrykningen för att få bort den grövsta smutsen, detta för att undvika repor på rutan, upprepa om glaset är hårt nedsmutsat. Glaset har en känslig yta och



därför ska man aldrig ta bort föroreningar från rutor med hjälp av frätande-, slip-, och lösningsmedel samt aldrig använda sig av hårda eller vassa föremål som kan orsaka repor på fönsterglas.

Steg 2: Torka av högst upp på fönstret med ren, ludd fri trasa. Dra uppifrån och ned och utan att stanna på vägen med fönsterskrapan, torka av skrapan med en torr trasa mellan varje drag.

Steg 3: Torka bort eventuellt kvarvarande vatten i fönsterkanterna med torr, ludd fri trasa.  
Färdigt!

## **Kondensbildning**

På mycket välisolerade fönster kan man få kondens på yttersidan av glaset, detta sker då oftast under höstmånaderna då luftfuktigheten är hög. Kondens på fönstrets utsida påverkar inte funktionen på fönstret eller karmen negativt.

## **Återvinning**

### **Uttjänat fönster/dörrar**

Inom varje kommun finns det olika regelverk hur återvinningen sker, dessa kommunala regler kan man läsa om på din kommuns hemsida.

## **Emballering**

De olika emballeringsmaterialen sorteras utifrån dess komponenter och efter de kommunala rekommendationerna som finns inom din kommun. Kontakta din kommun om du är osäker i återvinningshanteringen.

## Garantier

### Monark Garantibevis

- **Beslag:** 10 år lyft/glidbeslag
- **Glaskassett:** 10 år mot kondens mellan glasen
- **Mot röta:** 10 år, gäller enbart standardvitlackerade produkter

Garantin gäller under förutsättning att produkten är fackmannamässigt installerat samt att löpande underhåll sköts enligt anvisningar i denna folder.

Välkommen att kontakta oss med dina frågor.

## Kronfönster

- en del av T fönster AB -

### Huvudkontor:

Showroom, utställning och försäljning  
Sandvägen 2  
352 45 Växjö

**Mail:** [info@kronfonster.se](mailto:info@kronfonster.se)

**Webbadress:** [www.kronfonster.se](http://www.kronfonster.se)