

# HANDBOK

## PRINCE VIKDÖRRSPARTI





## **Tack,**

för att du har beställt Prince Vikdörrsparti.

Prince vikhörr ger dig möjligheten att öppna upp hela väggen från vardagsrum, altan eller balkong till utemiljön.

Släpp in ljuset men håll ute kylan. Prince är en vikhörr som är fullisolerad, där ljusinsläpp ligger i fokus och under sommarhalvåret helt suddar ut gränsen mellan ute och inne.

Vik upp väggen och möt din trädgård, Prince ger många möjligheter och nya sinnesintryck.

För att det slutgiltiga resultatet skall bli till din belåtenhet och hålla i många år framöver rekommenderas det att du som kund läser igenom denna broschyr.

## **Innehållsförteckning**

Produktantering.....	2
Montering .....	3
Monteringsanvisning.....	4
Justering.....	8
Felsökning .....	9
Underhåll & Skötsel.....	10
Garantier.....	12

# Produktshantering

## Transport

T Fönster transporterar dina fönster i täckta fordon, stående på pallar, och produkten är noga emballerad för att dina produkter ska skyddas mot smuts och fukt. Enheterna är placerade så att de kan plockas ned ett åt gången utan risk för att övriga enheter ska falla.

## Mottagande av produkt

Följesedel kommer medfölja varan, när produkten överlämnats till kund ska denne göra en avstämning mot följesedeln samt kontrollera eventuella transportskador och brister i leveransomfattningen. Rapportera omgående transportskador till transportören/chauffören och notera felet på fraktsedeln. T Fönster AB tar inget ansvar för transportskador som inte direkt rapporterats.

## När du fått dina varor

Demontera produkterna från pallan och kontrollera ytskikt och glas.  
Lagra produkterna stående på ett stabilt underlag. Eventuella fel som inte kunnat ses vid mottagandet måste rapporteras till T Fönster AB inom 4 dagar, genom en felanmälan.

## Lagring inomhus

I första hand skall produkter/pall lagras inomhus, skyddade mot nederbörd. Lagring sker stående på kant, ej liggande.

Observera att:

- Lokalen ska vara väl ventilerad.
- Luftfuktigheten ska hållas konstant låg.
- Produkten skall placeras på högkant på plant underlag.
- Tänk på att lagra dina fönster säkert för att minska stöldrisker.

## Lagring utomhus

Om produkten lagras utomhus skall detta ske endast tillfälligt under kort tid.

Observera att:

- Lagring skall ske under tak t ex i kallförråd, garage eller liknande.
- Lokalen ska vara väl ventilerad och god luftning anordnas under och mellan fönstren.
- Endast i undantagsfall kan lagring ske under presenning, som då väl skall täcka fönsterpartiets översida och sidor och förankras så att nederbörd ej kan tränga in. OBS! Se till att presenningen inte ligger i direkt anslutning mot glaset, utan att luft ska kunna cirkulera.
- Produkten placeras på högkant på ett plant underlag.
- Utrymmet under presenningen skall vara väl ventilerat.
- Beslag m.m. som levereras separat skall förvaras inomhus.
- Tänk på att lagra dina fönster säkert för att minska stöldrisker.

## Montering

Monteringsanvisningarna som du läser är anpassade till Kronfönster Prince vikkörrsparti. Dessa är utformade efter fackmässiga råd och anvisningar.

Det finns olika tillvägagångssätt att montera PVC-produkter, de kan skilja sig beroende på vilka utgångslägen det finns för montaget. Den som utför installationen är även ansvarig för att produkten installeras på ett fackmannamässigt sätt.

### Till din hjälp vid montering

Ett bra förarbete och relevant utrustning är en god förutsättning till ett bra slutresultat. Vi rekommenderar följande verktyg och infästningsmaterial för bästa monteringsresultat:

- Hammare
- Skruvdragare/skruvmejsel med bits för torx
- Borrmaskin
- Vattenpass/långpass
- Tumstock
- Vid större fönsterpartier bör man ha lyfthjälp

Typ och antal infästningsmaterial av nedanstående är beroende av fönsterstorlek och väggmaterial:

- Nivåregleringskloss
- Skruv för infästning
- Viktfördelningsbricka

### Att tänka på innan montering

**Läs noggrant igenom dessa monteringsanvisningar innan monteringen påbörjas. Här finns många bra tips för hur monteringen kan se ut för skjutdörrar.**

Undersök produkten som skall monteras innan insättning och var noga med vad som är in resp. utsida, samt vad som är upp och vad som är ner på enheten. Dräneringshålerna ska vara på utsidan och nedåt.

Utforma hålet så att karmen kan fästas i grundligt material. Måttsätt förhållandet mellan karmens yttermått och hålet så att en bredd på 15-20 mm erhålls, detta är tillräckligt för fixering, drevning och tätning. Produktens verkliga mått är det som specificeras i din orderbekräftelse. Det är viktigt att man innan själva monteringen har en bra arbetsplats/yta, avlägsna material som kan skada eller på något sätt försvåra arbetet. För att säkra att karmen inte trillar ut så bör man fästa tvärgående säkerhetsbitar på utsidan av fönsterhålet.

## Monteringsanvisning

Vi rekommenderar att i första hand att produkterna monteras med medföljande monteringsbleck och skruvas fast med skruv enligt anvisningar.

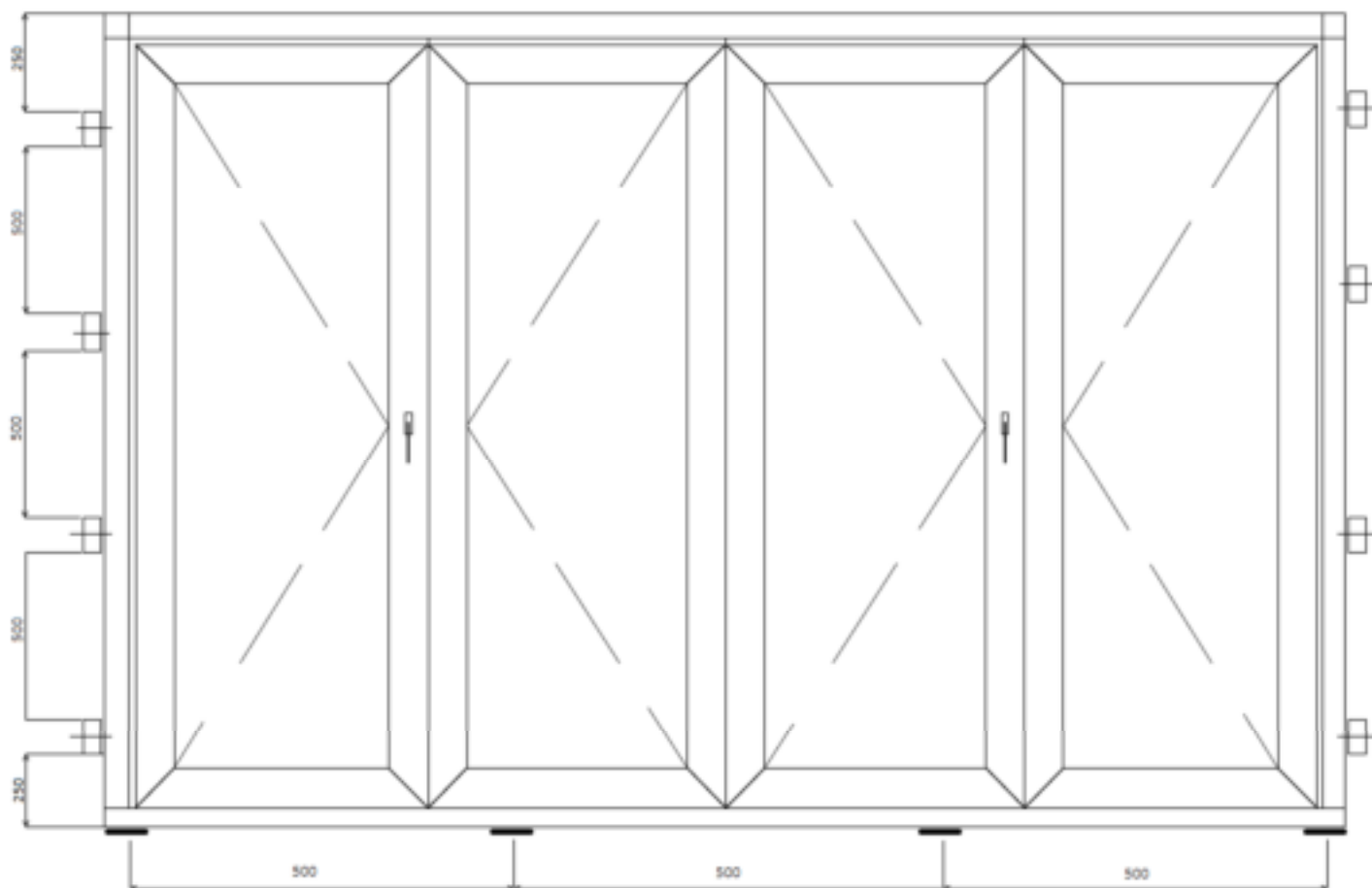
Monteringsblecken fixeras i karmens yttersida. Monteringsblecket fästs sedan med passande skruv i väggen. Vilken typ av skruv beror på väggens material. På bilden nedan visas monteringsbleck som sitter monterat. Blecken placeras enligt anvisningar nedan.

*På bilden är monteringsblecken ej fastskruvade utan istället fästa i karmens profil.*



### Placering av monteringsbleck/skruv

Blecken och skruv fästes på sidostycken och i ovankant, det är viktigt att man håller sig till de rekommendationer som visas på bild nedan. Samma förutsättningar gäller för sidor och överstycke, det gäller också oavsett 3-, 4- eller 5-dörrars konstruktion.



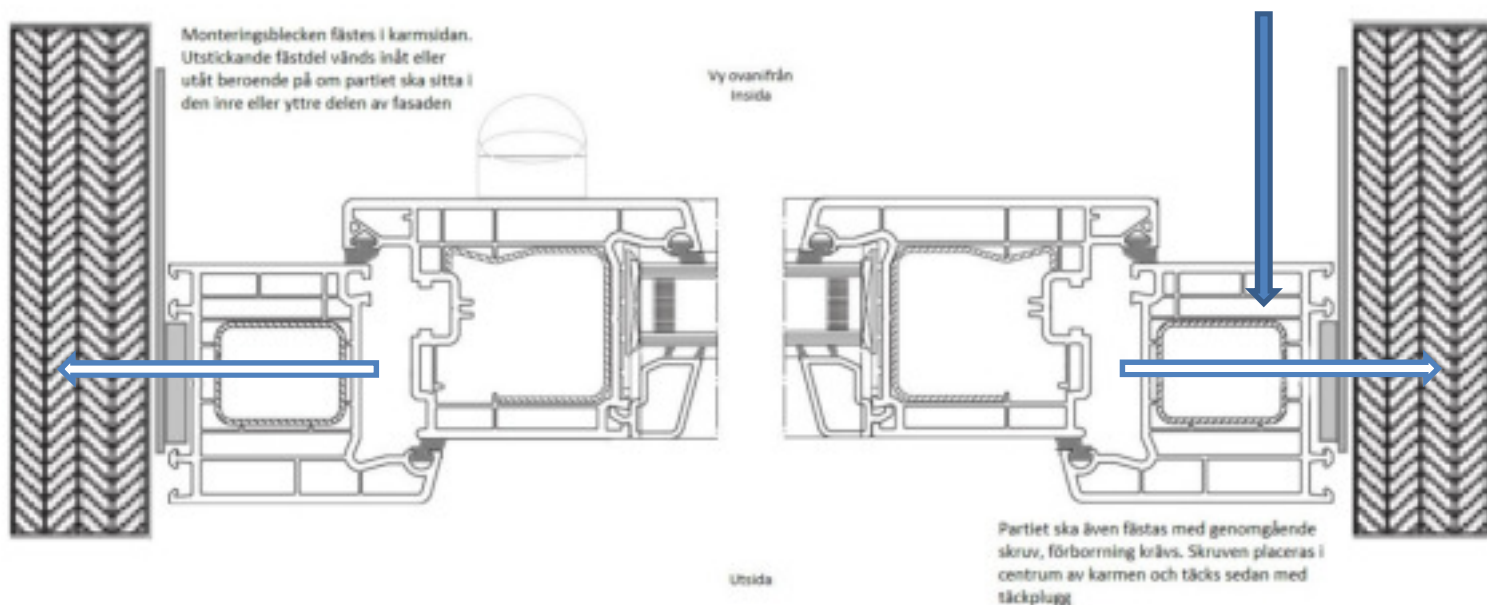
Mått angivna i mm

Mått = Maxavstånd mellan fästpunkter

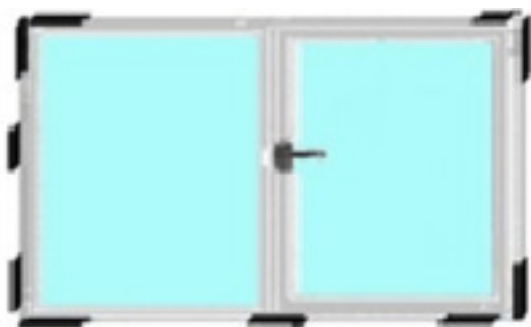
\*Blecken som placeras i ovankant ska utgå främst från hörnen, ett bleck ska också alltid placeras i exakt centrum av partiet i ovankant.

Innan karmen är fixerad är det viktigt att man kontrollerar att det är samma avstånd mellan karmens sidor uppe, nere och i mitten. Även de diagonala avstånden i karmen bör kontrolleras (höger uppe/vänster nere och tvärtom) så att de är samma.

Det krävs även att man monterar produkten genom att skruva fast karmen, det krävs att man förborrar genom konstruktionens starkaste del (kärnan) och gör en försänkning där man sedan kan placera skruven och täcka upp med en täckplugg. Placering av skruv visas nedan (markerad som pil)



Vid montering av karm är det av största vikt att karmen monteras till 100 % i lod- och vågrät vinkel, detta görs med fördel med kilar runt partiet. Kilarnas placering är där partiets vikt är som störst. Kontrollera tröskeln så den är helt i våg, justera med hjälp av kilar. Tänk på att kila under hela tröskelns djup. Upprepa proceduren med att mäta tröskelns våglinje under monteringsgången så att inte tröskeln skjutit rygg eller bågnat.



Kontrollera även **sidokarmen** med vattenpass så att de inte lutar inåt eller utåt.

Det är viktigt att karmsidorna är helt i lod, framförallt på den sidan där öppningsbar del möter karm.

Är inte karmsidan och skjutbar del exakt parallella så kommer inte partiet fungera optimalt.

Tättningslisterna ska sluta tätt och att dörren ska gå mjukt att öppna och stänga.

**Överkarmen** ska fästas upp mot en stabil bärande balk, tänk på att även här ha en drevmån på 10-20mm så att den bärande konstruktionen inte påverkar partiets funktion om den skulle sjunka.

## **Tröskel**

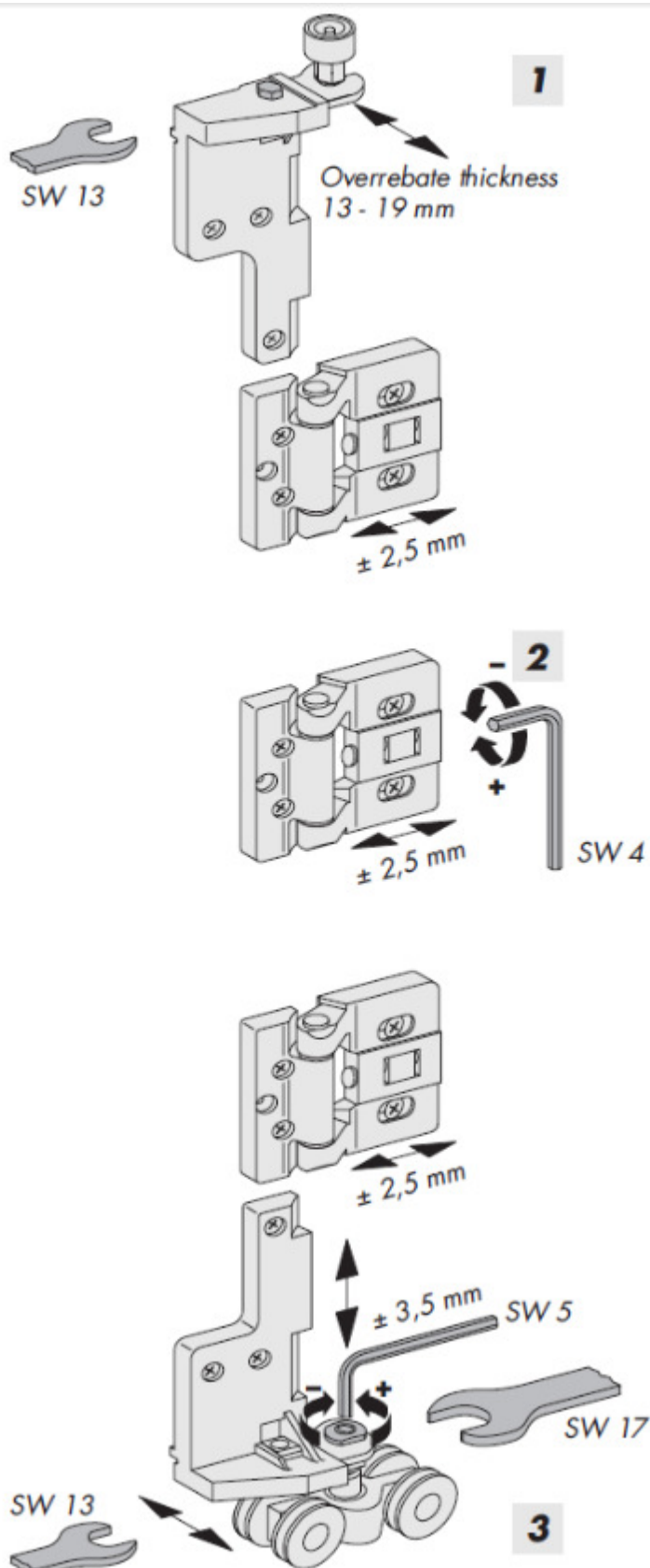
Tröskeln kan försänkas för att få en jämnare och snygg övergång samt för ett bekvämare bruk. Kontakta din säljare för mer information.



## Justering

Vikdörrsparti Prince funktionstestas på fabrik och levereras med injusterade och kalibrerade gångjärn. Skulle partiet inte sluta tätt eller funktionen inte fungera tillfredsställande, gör då en felsökning och kontrollera så partiet är korrekt installerat. Konstruktionens funktion baseras helt på att partiet är monterat i lod och våg, gör därför alltid en felsökning för att utesluta felmontage innan ni justerar beslagen. Nedan följer justeringsanvisningar för Prince vikedörrsparti.

- 1- **Justera anslag via det övre gångjärnet.** Lossa låsmutter (SW13) Tryck dörrbladet mot karmen och dra åt låsmuttern igen utan att släppa trycket mot dörrbladet.
- 2- **Öka eller minska glapp mellan dörrblad.** Lossa skruvarna lätt på den högra (breda) delen av gångjärnet. Justera dörren med hjälp av insektsnyckel (SW4 på bild) Håll kvar insektsnyckeln medan låsskruvarna skruvas fast. Detta kan göras på samtliga gångjärn.
- 3- **Justera höjdgång på nedre gångjärn.** Lossa låsmuttern lätt på det nedre gångjärnet (SW17 på bild) Justera med hjälp av insektsnyckel (SW5 på bild), OBS håll alltid kvar låsmuttern medan justering utförs. Håll kvar insektsnyckeln medan låsmuttern dras åt.



## **Demontering av viddörr/glas**

Vid montage av större partier kan man demontera glaset från enheten, för detta krävs det hjälp från en glasmästare.

Vikbara sektioner går inte att demontera. Demonteras sektionen bryter man mot garantivillkoren och produkten täcks inte längre utav våra garantier.

## **Isolering**

Tätning runt om partiet kan utföras på olika sätt. Bedömning av vilken metod som passar bäst görs individuellt av den som är ansvarig för monteringen.

## **Felsökning**

Skulle viddörrarna inte glida lätt eller inte sluta helt tätt så ber vi er kontrollera följande innan ni kontaktar oss.

- Kontrollera överliggande balk så denna inte sjunkit ner och nu belastar konstruktionen. Detta kan man avgöra genom att kontrollera karmöverstyckets våglinje. Tänk på att noggrant kontrollera så att karmstycket inte bågnat eller skjutit rygg.
- Kontrollera tröskeln så att denna ligger helt i våg, kontrollera även så att denna inte bågnat.
- Sidokarmstycket ska inte heller ha bågnat och ska ha exakt lodlinje.

Upptäcker ni att tröskel, överstycke eller sidostycke på något sätt bågnat så är första steget att åtgärda detta.

Upplever ni att problemet kvarstår efter åtgärd så ber vi er kontakta oss.

## Underhåll & Skötsel

För att investeringen i ert skjutparti skall vara i tillfredställande skick bör justering, rengöring och skötsel utföras regelbundet och enligt anvisningar nedan.

Det är innehavaren till produkten som ansvarar för att dess skötsel och underhåll utförs regelbundet.

### Ytbehandling

Produkter i PVC är underhållsfria, profilerna behöver dock regelbundet rengöras om smuts bildas på ytan. Detta tas enklast bort med såpvatten. Om det finns grövre smuts avlägsnas detta med mildt rengöringsmedel. Observera att starkare rengöringsmedel, exempelvis aceton kan skada profilerna permanent.

### Tröskel

Tänk på att trösklar normalt utsätts för ett större slitage än andra delar av karmkonstruktionen varför de är extra viktiga att se efter.

### Beslag

Kräver inget större underhåll. Kontrollera regelbundet att dörrbladet rör sig obehindrat och att rörliga komponenter är i gott skick.

### Tätninglist

Tätninglisten skall hållas hel och ren. Smörj in listen med vaselin eller fettstift för att hålla den mjuk och flexibel.

## Rengöring av glasruta

För ett bra resultat vid rengöring av glasrutor är det att rekommendera dessa redskap: hink, två stycken mjuka luddfria trasor, fönsterskrapa av god kvalitet gärna med gummibladd samt några droppar diskmedel och ljummet vatten. Använd lite spolarvätska i vattnet när det är minusgrader ute. Undvik att putsa fönster i direkt solsken då detta medför ett sämre resultat.

Steg 1: Låt trasan vara riktigt blöt vid första påstrykningen för att få bort den grövsta smutsen, detta för att undvika repor på rutan, upprepa om glaset är hårt nedsmutsat. Glaset har en känslig yta och därför ska man aldrig ta bort föroreningar från rutor med hjälp av frätande-, slip-, och lösningsmedel samt aldrig använda sig av hårda eller vassa föremål som kan orsaka repor på fönsterglas.

Steg 2: Torka av högst upp på fönstret med ren, ludd fri trasa. Dra uppifrån och ned och utan att stanna på vägen med fönsterskrapan, torka av skrapan med en torr trasa mellan varje drag.

Steg 3: Torka bort eventuellt kvarvarande vatten i dörrbladet med torr, ludd fri trasa.  
Färdigt!

## **Kondensbildning**

På mycket välisolerade fönster och dörrar kan man få kondens på yttersidan av glaset, detta sker då oftast under höstmånaderna då luftfuktigheten är hög. Utvändig kondensbildning är ett naturligt fenomen som beror på att väldigt lite värme passar genom glaskassetten och därför inte värmer upp det yttre glaset. Kondens på fönstrets utsida påverkar inte funktionen på fönstret eller karmen negativt.

## **Återvinning**

### **Uttjänat fönster/dörrar**

Inom varje kommun finns det olika regelverk hur återvinningen sker, dessa kommunala regler kan man läsa om på din kommuns hemsida.

## **Emballering**

De olika emballeringsmaterialen sorteras utifrån dess komponenter och efter de kommunala rekommendationerna som finns inom din kommun. Kontakta din kommun om du är osäker i återvinningshanteringen.

## Garantier

### Prince viktörrsparti Garantibevis

- **Beslag:** 10 år gångjärn och glidbeslag
- **Glaskassett:** 10 år mot kondens mellan glaset
- **Ytbehandling:** 30 år gäller standard vit kulör

Garantin gäller under förutsättning att fönstret är fackmannamässigt installerat samt att löpande underhåll sköts enligt anvisningar i denna folder.

Välkommen att kontakta oss med dina frågor.

## Kronfönster

- en del av T fönster AB -

### Huvudkontor:

Showroom, utställning och försäljning  
Sandvägen 2  
352 45 Växjö

**Mail:** [info@kronfonster.se](mailto:info@kronfonster.se)

**Webbadress:** [www.kronfonster.se](http://www.kronfonster.se)